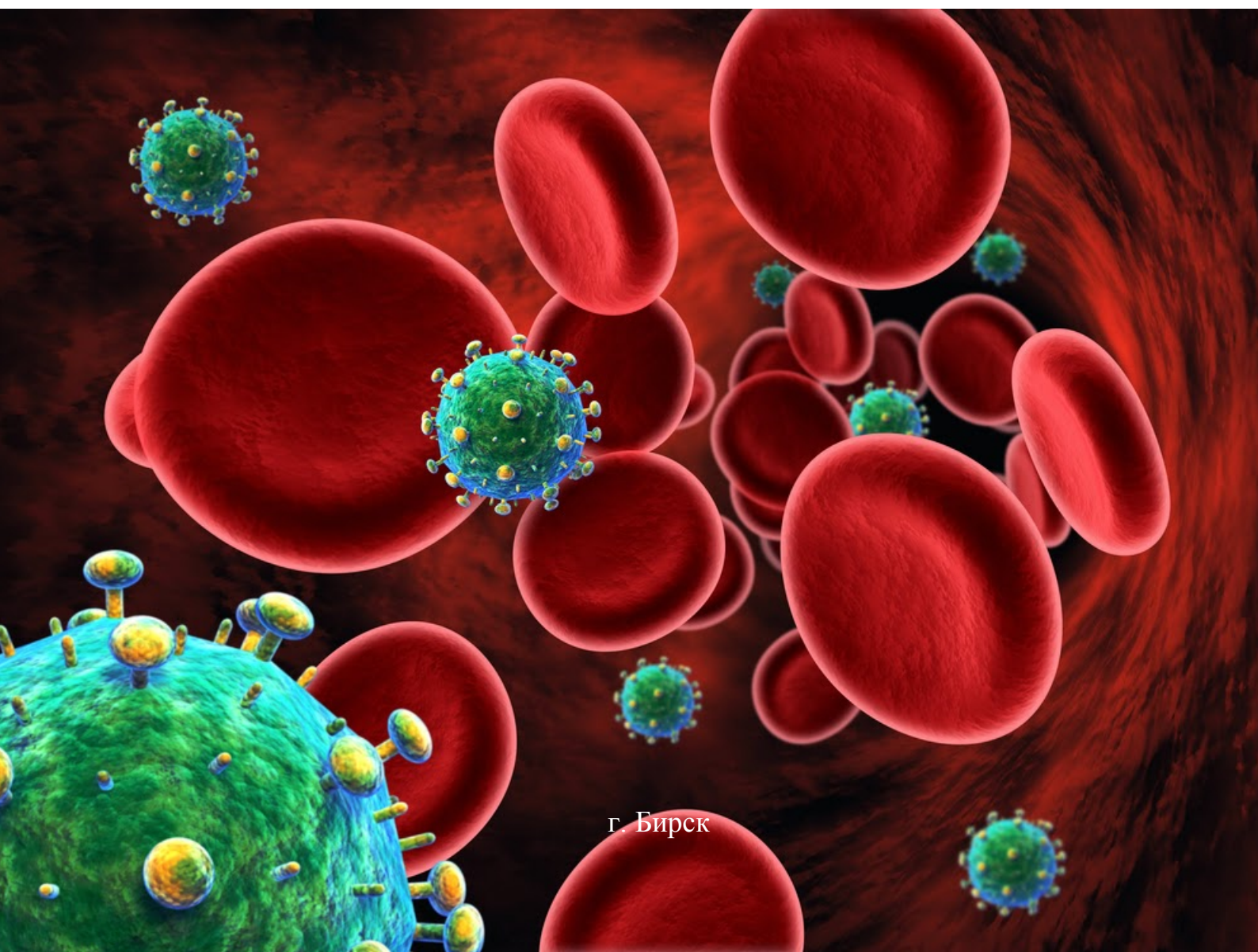


Муниципальное автономное учреждение дополнительного образования
Центр детского творчества «Радуга» муниципального района
Бирский район Республики Башкортостан

Профилактическая беседа

**«Что такое СПИД и как он проявляется и передается»
для старшего возраста**



г. Бирск

Цель: Повысить уровень знаний обучающихся по проблеме **ВИЧ/СПИД**.

Введение (2 мин)

В начале занятия необходимо объяснить учащимся цели занятия, остановить внимание на том, что они, возможно, уже владеют какой-либо информацией о том, что же такое СПИД и как он проявляется, и могут ее использовать в течение беседы.

Добрый день! Сегодня мы продолжаем заниматься изучением программы, посвященной СПИДу. Несомненно, все вы уже много слышали о нем, поэтому я попрошу Вас рассказать, о гипотезах возникновения вируса СПИДа. **Что такое - СПИД? И как СПИД проявляется?**

Мозговой штурм

Учащиеся высказывают все известные им гипотезы возникновения вируса СПИДа, а педагог в свою очередь записывает их на большом листе бумаги, все, вплоть до самых невероятных.

Синдром – совокупность ряда признаков и симптомов, указывающих на наличие определенной болезни или состояния.

Приобретенного – заболевание приобретается в течение жизни.

Иммунного – недостаточная активность иммунной системы, ее расстройство, ослабление, угасание защитных, иммунных сил организма в противостоянии возбудителям болезней.

Дефицита – отсутствие ответной реакции со стороны иммунной системы на появление патогенных микроорганизмов.

Термин СПИД появился 1981 году, когда многое об этой инфекции было еще не известно. В настоящее время он приемлем для обозначения только последней стадии заболевания.

Единственный источник распространения ВИЧ – зараженный этим возбудителем человек. С током крови вирус проникает во все внутренние органы, железы, лимфатические узлы и даже в ткани, как роговица глаза, как известно не имеющая сосудов. В первые недели после проникновения в организм вирус себя никак не проявляет. Он «приспосабливается» к человеку и распространяется по различным органам и тканям. Человек уже заражен, но выявить инфекцию сложно. При этом вирус неустойчив во внешней среде и погибает при температуре 51 градус в течение нескольких минут (при 100 градусах – за одну минуту).

Стадии протекания болезни:

Первая стадия – острая инфекция. Она протекает как «гриппоподобное заболевание» (повышение температуры, насморк, кашель, сыпь на коже). Спустя 2-3 нед. Острый период проходит. Следует отметить, что в 60-70 % случаев острое начало может отсутствовать. Человек, не зная о наличии вируса, может заражать других.

Вторая стадия - асимптомная инфекция (АИ). Полное отсутствие клинических проявлений ВИЧ-инфекции. Носителей ВИЧ-инфекции можно выявить, только проводя специальные лабораторные исследования.

Третья стадия – персистирующая генерализованная лимфаденопатия (ПГЛ). Возникает через 3-5 лет после второй стадии. На фоне снижения защитных сил организма

возникают различные симптомы болезни: увеличение лимфоузлов, головные боли, расстройства кишечника, упадок сил. Лечение дает кратковременное улучшение, человек еще трудоспособен.

Четвертая стадия – пре-СПИД и собственно СПИД. По мере развития инфекционного процесса иммунная система полностью разрушается не только с патогенными, но и с обычными микробами, с детства живущими в легких, кишечнике, на коже. Развиваются поражения слизистых оболочек, лимфоузлов, дыхательной системы, желудочно-кишечного тракта, органов зрения, нервной системы. Больной теряет в весе около 10 %. Смертельный исход неизбежен.

От момента заражения до смертельного исхода проходит иногда и 10-12 лет, поэтому ВИЧ-инфекция относится к медленным инфекциям.

Наибольшая концентрация ВИЧ отмечается в биологических жидкостях инфицированного человека, таких как кровь, семенная жидкость (сперма), вагинальный секрет, спинномозговая жидкость, грудное молоко. Слюна, слезы, пот, моча также содержит вирус, но в малой концентрации, поэтому они не опасны в плане передачи ВИЧ.

Пути передачи ВИЧ-инфекции

В соответствии с локализацией и путями выделения вируса из организма носителя различают три пути передачи:

- - половой;
- - парентеральный (при попадании вируса в кровь);
- - вертикальный (от матери ребенку)

Половой путь передачи. Вирус иммунодефицита передается при незащищенных (без использования презерватива) половых контактах с носителем вируса. Все виды половых контактов опасны, так как вирус легко проникает в организм человека. Наличие какого-либо гинекологического или венерического заболевания, воспалительных процессов, а также частая смена половых партнеров увеличивают опасность заражения вирусом иммунодефицита человека при различных видах половых контактов.

Парентеральный путь передачи.

Основной фактор передачи – контакт с кровью инфицированного человека.

Он может произойти при:

- - совместном использовании загрязненных шприцев и игл лицами, употребляющими наркотики внутривенно;
 - - употреблении наркотика, зараженного вирусом, при изготовлении или фасовке;
 - - пользовании общими предметами (посудой для приготовления наркотика, шприцем для деления «дозы», фильтрами);
 - - использовании нестерильного инструментария для нанесения татуировок или пирсинга, совместном использовании маникюрных или бритвенных принадлежностей;
- существует вероятность заражения при переливании инфицированной крови и ее препаратов. Однако с введением в 1987 году обязательного тестирования донорской крови на **ВИЧ** опасность заражения, связанная с переливанием крови, сведена к минимуму.

Вертикальный путь передачи. Передача вируса иммунодефицита человека может произойти от ВИЧ-инфицированной матери ребенку во время беременности, родов и кормления грудью. ВИЧ-инфицированной беременной женщине в ходе консультирования объясняются последствия сохранения беременности и возможность рождения

инфицированного ребенка. Право выбора остается за женщиной. Вероятность передачи ВИЧ-инфекции новорожденному составляет 30-45 %. Своевременное выявление инфицированности у беременной и применение медикаментозной терапии позволяет значительно уменьшить риск рождения инфицированного ребенка.

В условиях интенсивного распространения ВИЧ нельзя исключить вероятность заражения каждого из нас. Все же среди населения выявляются группы повышенного риска инфицирования: наркоманы, проститутки, гомосексуалисты, лица с беспорядочными половыми связями, молодежь в целом.

Появление ВИЧ-инфекции, отсутствие каких-либо действенных препаратов для ее лечения вызвали огромное количество слухов и домыслов о путях передачи ВИЧ.

Однако в результате многолетних наблюдений за многочисленными бытовыми контактами ВИЧ-инфицированных и больных СПИДом было установлено, что вирус иммунодефицита человека **не передается**:

- - при дружеских объятиях и поцелуях;
- - через рукопожатия;
- - при пользовании столовыми приборами, постельными принадлежностями;
- - через предметы производственной и домашней обстановки;
- - через предметы сантехоборудования, при пользовании бассейном, душем;
- - в общественном транспорте;
- - насекомыми, в том числе и кровососущими;
- - воздушно-капельным путем.

Риск заражения ВИЧ значительно снижается при сексуальном контакте с использованием презерватива. Нельзя заразиться при уходе за больным СПИДом.

В начальный период развития инфекции невозможно выявить факт заражения. Защитные антитела к ВИЧ появляются через 3-6 месяцев. Это так называемое «сероконверсивное окно», немое течение инфекции в организме. Однако в этот период, инфицированный человек, не зная о наличии инфекции, способен заражать других. С появлением антител к ВИЧ возможно выявление ВИЧ-носителей при проведении специальных лабораторных тестов, которые можно пройти в любом медицинском учреждении вне зависимости от места жительства, работы, учебы. Кровь берется из вены и направляется в лабораторию. Ответ можно узнать по телефону, достаточно только сообщить номер регистрации. Первичный положительный результат еще не свидетельствует о заражении ВИЧ. Он бывает у страдающих аллергическими болезнями, беременных, алкоголиков, при опухолевых и других заболеваниях. Поэтому для постановки окончательного диагноза необходимо повторное тестирование.